

Подключение к ПК

Настройка звуков

Параметры, статистика, журнал

Подключение и работа с приложением для ПК.....	2
Подключение к ПК через USB	2
Установка драйверов для Windows 7-8	2
Запуск и подключение.....	5
Просмотр статистики	7
Настройка параметров.....	9
Загрузка звуков	9
Просмотр журнала событий	11
Возможные ошибки.....	12

Подключение и работа с приложением для ПК

Приложение для ПК используется для удобной настройки прибора, загрузки звуков и просмотра статистики. Также здесь можно выполнить диагностику по журналу событий. Все данные из контроллера можно сохранить в отдельные файлы для обработки в стороннем приложении - например, сохранить статистику для отчетности, сделать резервную копию настроек.

Все функции программы разбиты на разделы - статистика, параметры, журнал событий, звуки. Для каждого раздела в программе есть своя закладка. При подключении программа требует пароль от контроллера. Если его нет, контроллер не предоставит доступа к данным и настройкам.

Программа не требует специальной установки и обычно работает сразу после скачивания. Для работы программы требуется ОС Windows 7 (x32/x64) или новее. Только для Windows 7-8 требуется установка драйвера, идущего в комплекте с прибором. Драйвер также можно скачать на сайте.

Подключение к ПК через USB

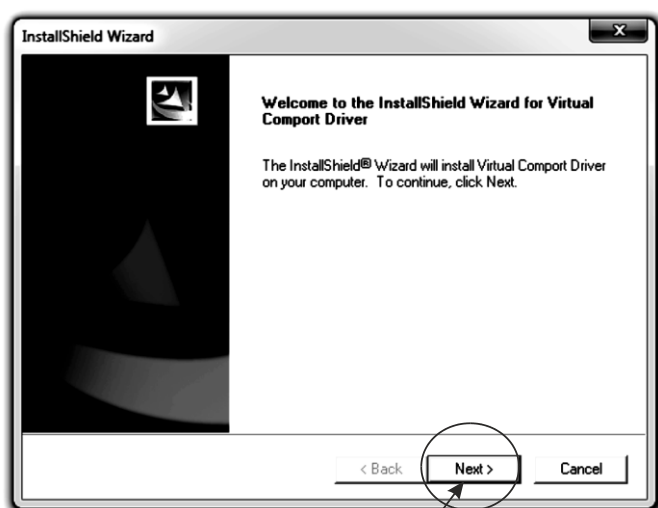
Прибор подключается к ПК с помощью кабеля USB-A - USB-B. Можно использовать кабель от принтера. Для работы под управлением ОС Windows 7-8 нужно устанавливать драйвера, идущие в комплекте к прибору на флеш-диске. Для Windows 10 и новее устанавливать драйвера не нужно.

Установка драйверов для Windows 7-8

Откройте папку "Драйвера" на флеш-диске и выберите подходящий драйвер для вашей ОС, в зависимости от версии (7, 8, 8.1) и разрядности (32 или 64 бита).

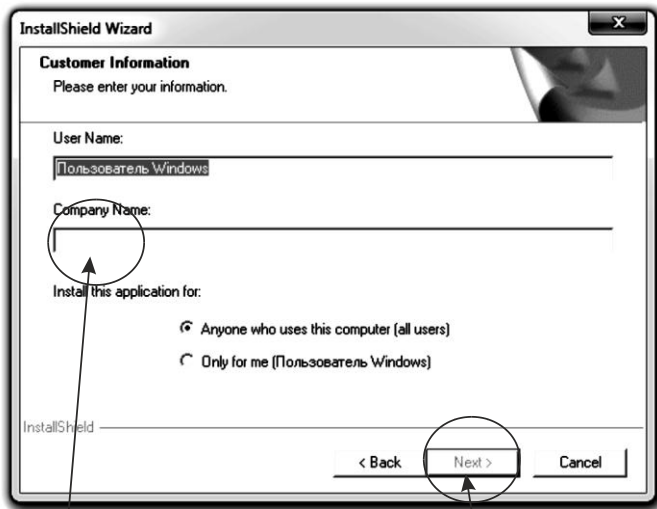
Имя	Дата изменения	Тип	Размер
readme.txt	08.02.2018 12:55	Текстовый докум...	3 КБ
VCP_V1.5.0_Setup_W7_x64_64bits.exe	05.12.2017 21:38	Приложение	6.745 КБ
VCP_V1.5.0_Setup_W7_x86_32bits.exe	05.12.2017 21:40	Приложение	6.745 КБ
VCP_V1.5.0_Setup_W8_x64_64bits.exe	05.12.2017 21:25	Приложение	6.745 КБ
VCP_V1.5.0_Setup_W8_x86_32bits.exe	05.12.2017 21:32	Приложение	6.745 КБ
version.txt	08.02.2018 12:56	Текстовый докум...	3 КБ

Запустите подходящий файл и следуйте инструкциям на экране:



Next

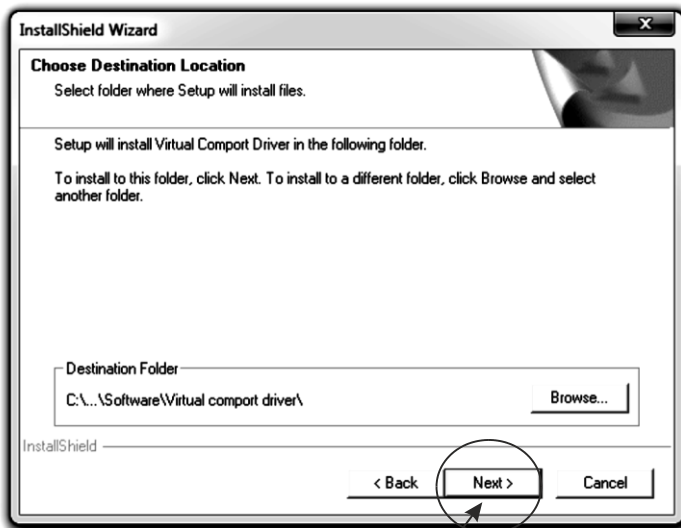
В окне приветствия нажмите "Next" (далее)



1. Введите имя компании (произвольное)

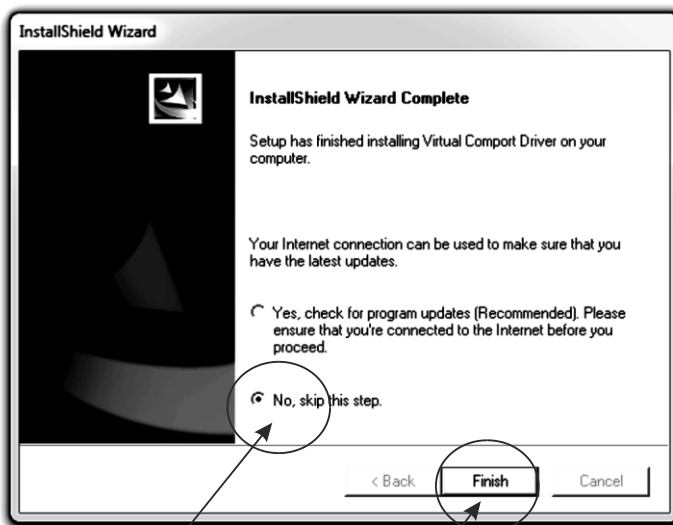
2. Next

Укажите ваши данные, можно любые. Нажмите "Next" (далее)



Next

Выберите папку для инсталляции драйверов. Можно оставить как есть. Нажмите "Next" (далее)



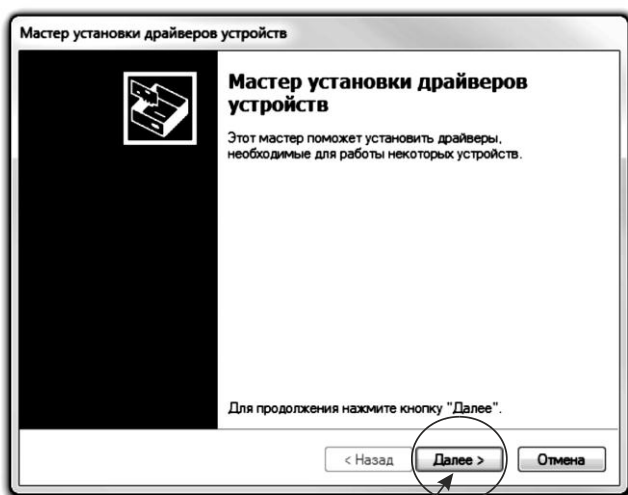
No, skip

Finish

По окончании инсталляции будет предложено проверить наличие обновлений.

Проверить не нужно.

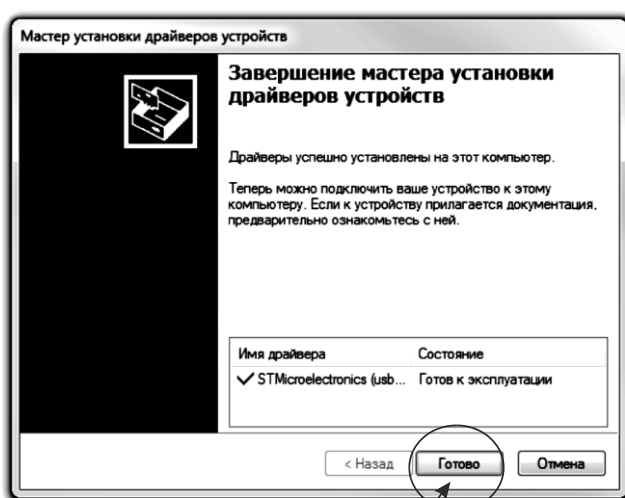
Отметьте галочку "NO, skip this step" и нажмите "Finish" (готово).



Далее

После закрытия окна установки или в процессе, появится окно установки драйверов на устройство.

Нажмите "Далее"



Готово

После установки нажмите "Готово".

Установка драйверов окончена.

После этого подключите прибор кабелем USB к ПК. Должно появиться сообщение ОС о том, что устройство обнаружено и готово к работе.

Если появится сообщение о том, что устройство не опознано, попробуйте другой разъем ПК. Также, можно отключить от прибора все кабеля, подождать несколько минут и повторить подключение.



Внимание!

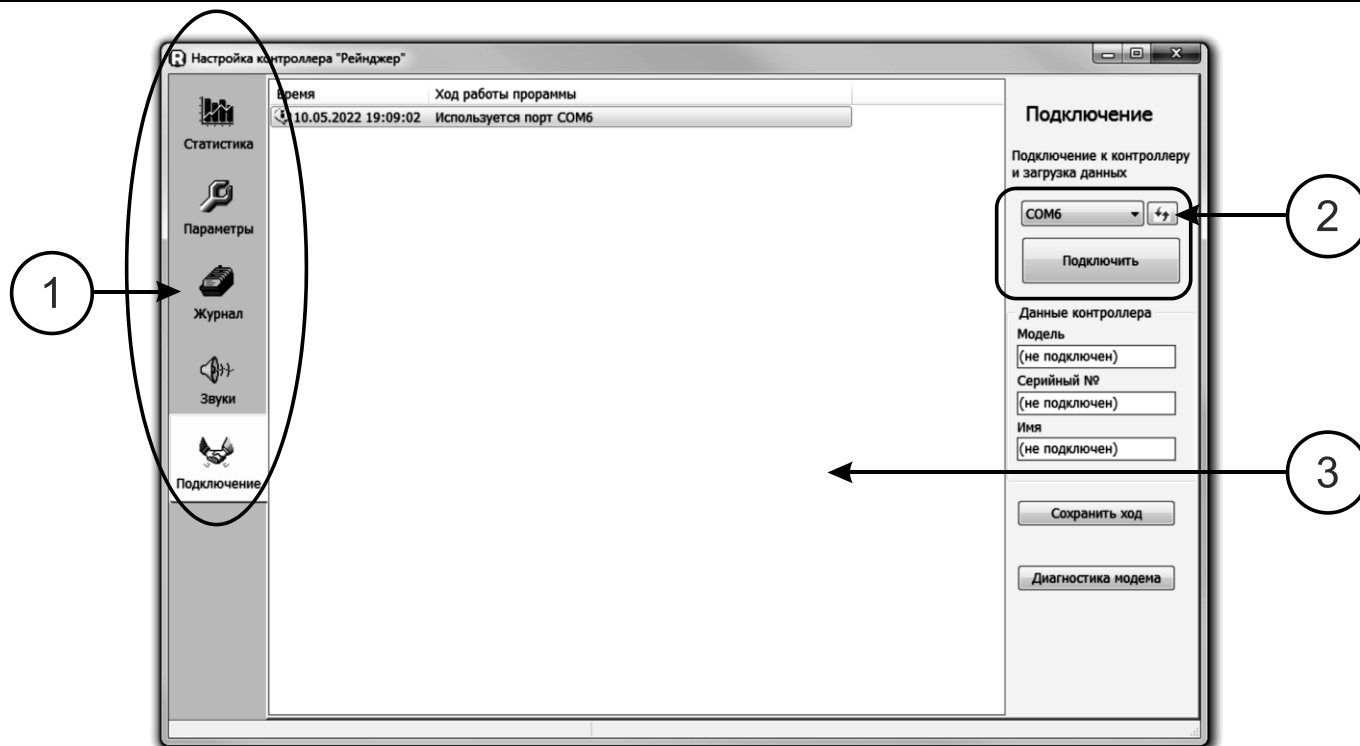
Если вы используете настольный ПК (системный блок), используйте только разъемы USB задней панели, т. к. они имеют штатную установку и гарантированно правильную цоколевку.

В некоторых случаях, при ручной сборке системного блока, разъемы передней панели могут быть подключены неправильно. В таком случае порт USB прибора может выйти из строя и потребуются его ремонт.

В ноутбуках, прочих портативных устройствах, где разъемы USB имеют заводскую штатную установку, можно использовать любой исправный разъем.

Запуск и подключение

Сразу после запуска программа откроется в окне подключения. Нажмите кнопку "Подключить" для подключения к контроллеру. Для этого также будет необходимо ввести пароль - тот же самый, который используется для меню. При этом будет считана текущая статистика настрола, параметры, и настройки звуков. Когда данные прочитаны, прибор можно отключить от компьютера и работать с уже загруженными данными.



Вид программы при включении, пояснение

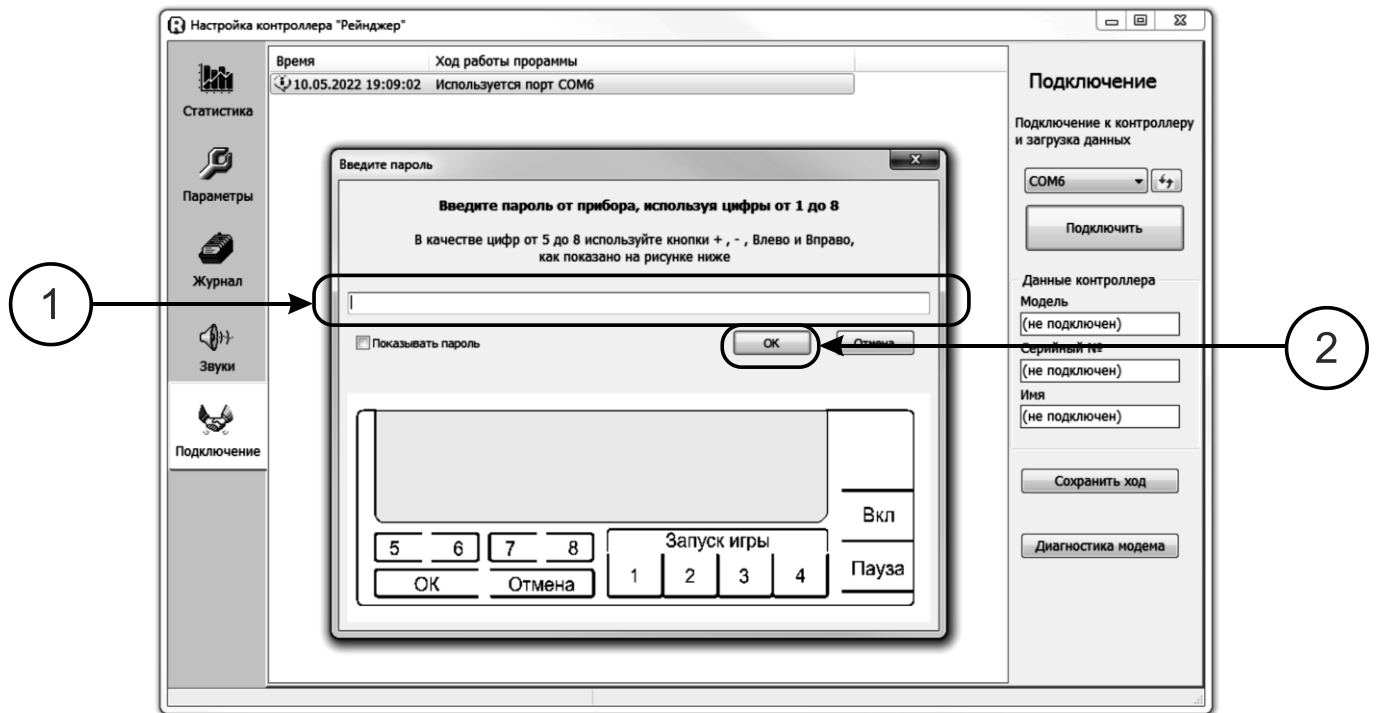
1. Разделы-закладки приложения

Раздел (закладка)	Описание
Статистика	Просмотр статистики, загруженной из прибора. Здесь также можно сохранить данные в другой файл на компьютере
Параметры	Настройка параметров прибора, также доступных из меню
Журнал	Отчет о событиях прибора, возникающих в работе. Может быть использован для диагностики нештатных ситуаций
Звуки	Загрузка звуков и файлов на контроллер и из контроллера, назначение звуков на каждый выход
Подключение	Подключение к прибору, ход работы приложения

2. Подключение (загрузка данных) и выбор порта, если подключено несколько приборов одновременно
3. Ход работы приложения (подключение, ошибки). Если при запуске найден уже подключенный прибор, появится сообщение "Используется порт COM6" (номер порта только для примера, в каждом случае он будет разный). Номер порта определяется автоматически и разные порты предлагаются только в случае, когда к ПК подключено несколько приборов.

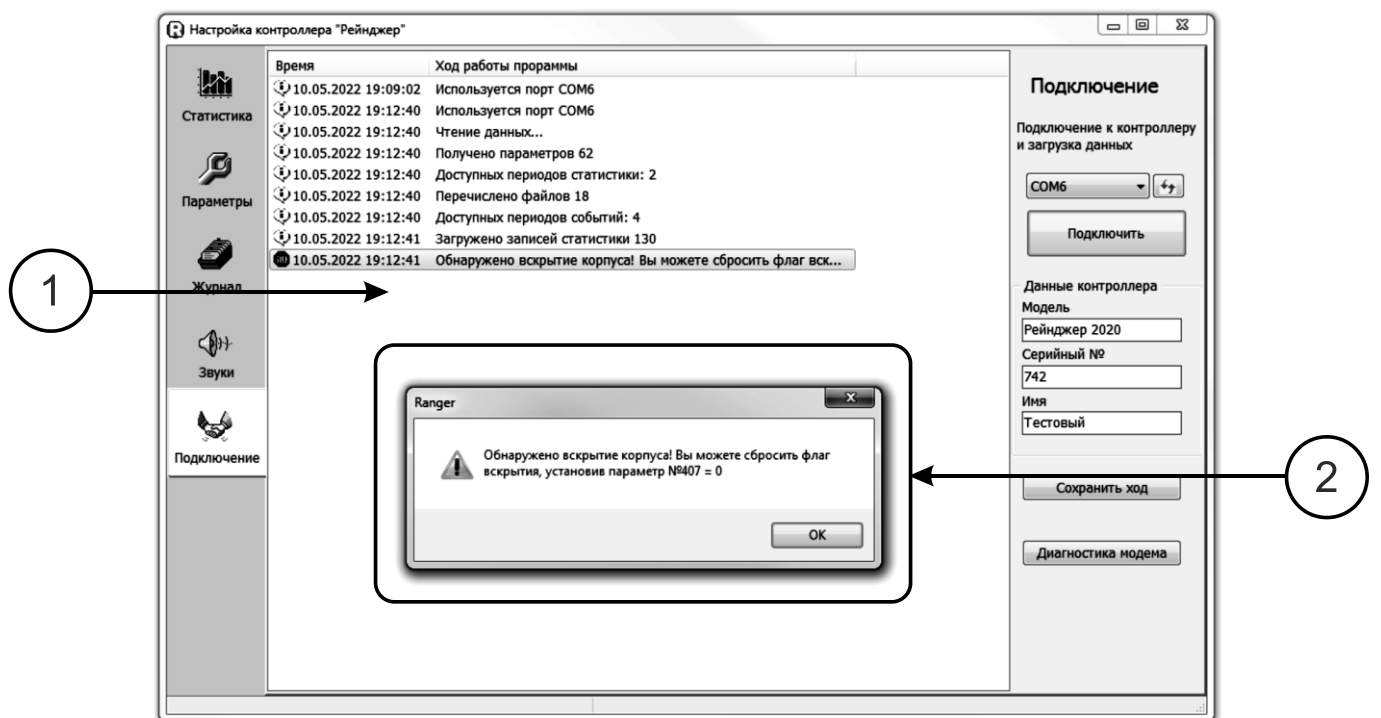
Чтобы было понятно, к какому прибору подключено приложение, после подключения на правой панели будут показаны данные прибора - модель, серийный номер и имя, которое вы ему присвоили (см. закладку "Параметры").

Для подключения к прибору нажмите кнопку (2) "Подключить"



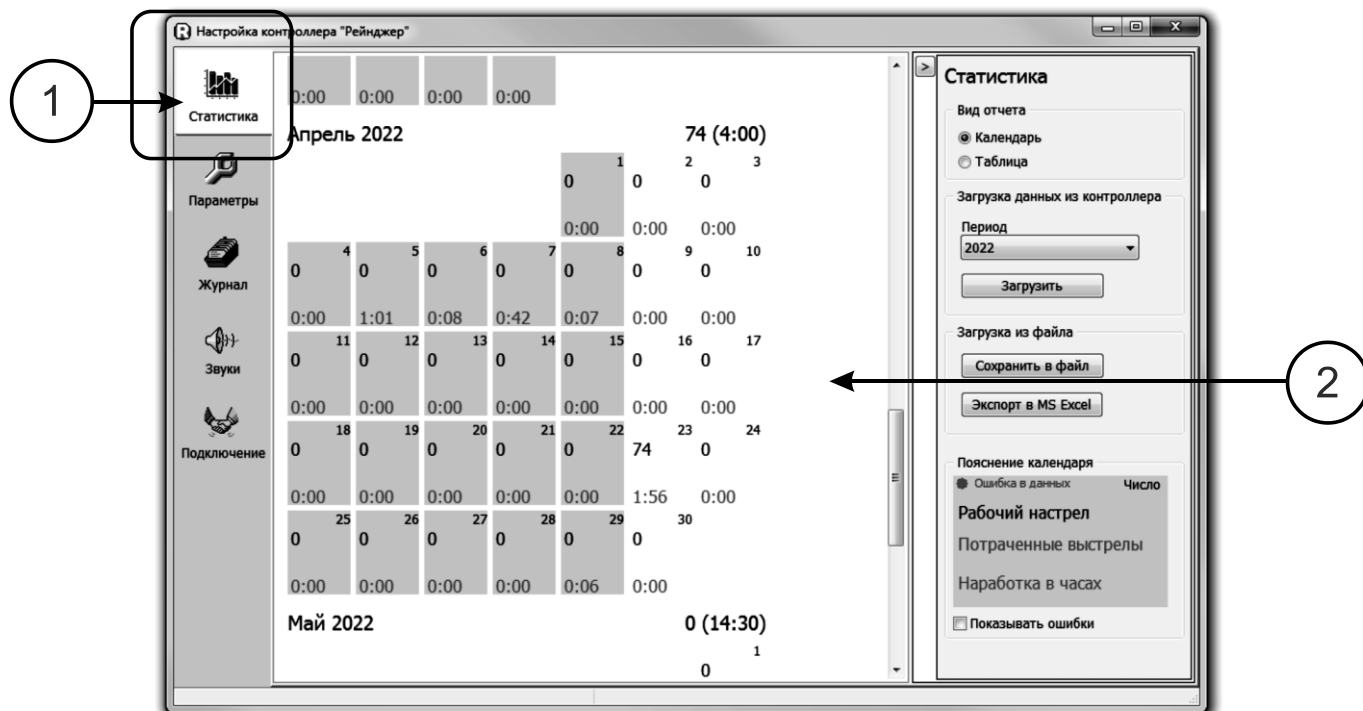
Перед загрузкой данных контроллер требует ввода пароля от меню

1. Введите цифровой пароль от меню согласно приведенного рисунка. Пароль в приборе можно вводить кнопками 1, 2, 3, 4, а также "+"(5), "-"(6), "<"(7) и ">"(8). Здесь пароль вводится цифрами.
2. Нажмите ОК для подтверждения



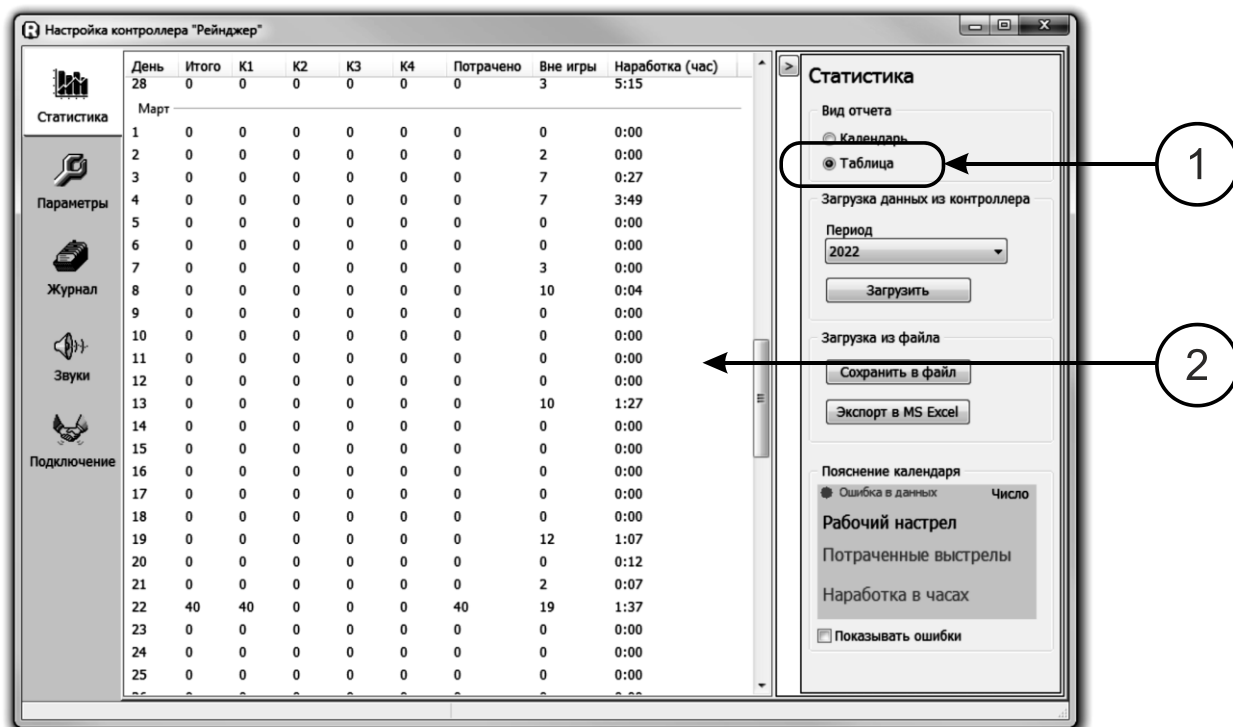
Если пароль подходит, в окне (1) хода работы приложения появятся сообщения о загрузке данных. На правой панели будет показаны данные контроллера: модель, серийный номер и имя. Если в приборе было обнаружено вскрытие, появится сообщение (2). Чтобы подтвердить, что вы ознакомились с сообщением, и чтобы оно больше не появлялось, установите параметр №407=0 (закладка "Параметры"). Это же сообщение появляется в отчете на почту и в значке на дисплее.

Просмотр статистики

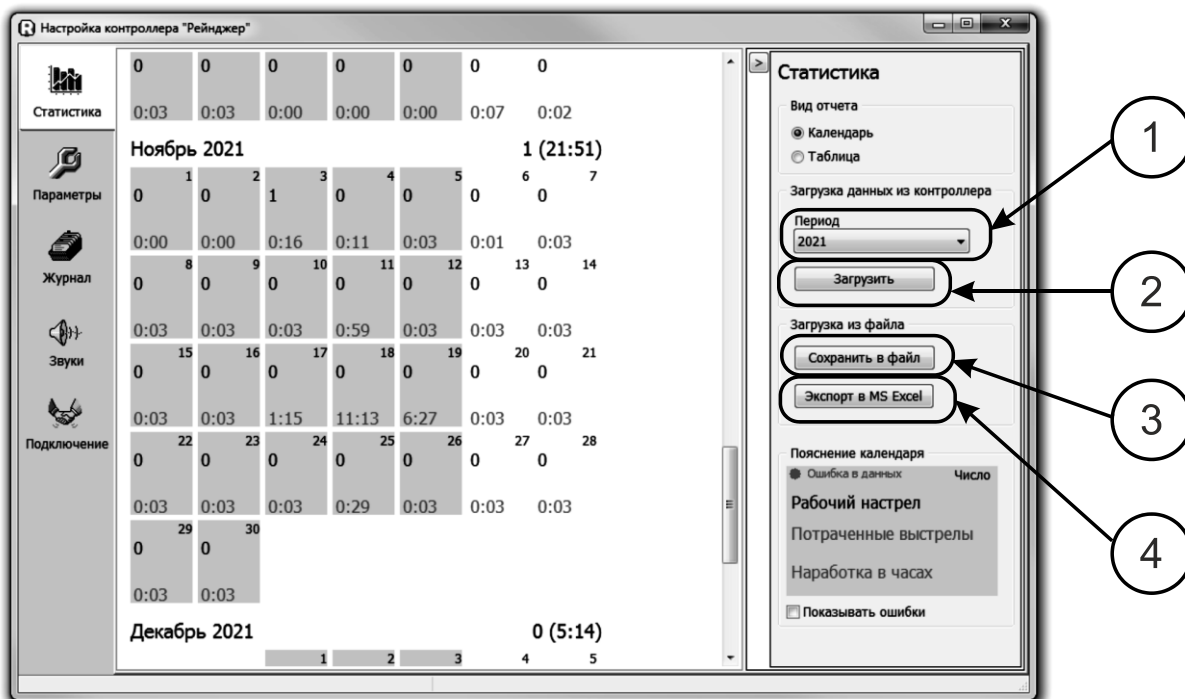


В приложении можно просматривать статистику настрела по дням в виде календаря и таблицы

1. Нажмите на закладку "Статистика" для перехода в этот раздел
2. В окне (2) будет показана статистика в виде календаря

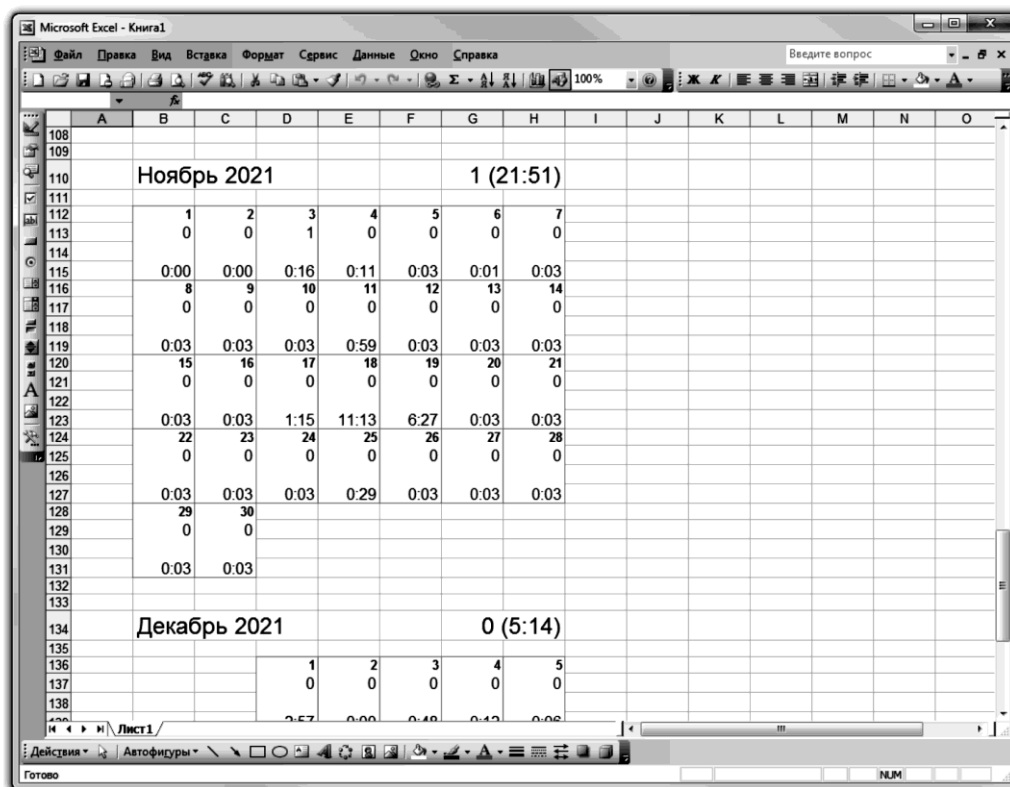


1. Чтобы переключить вид в режим таблицы, нажмите галочку(2) "Таблица" на правой панели
2. В окне (2) появится таблица со статистикой настрела



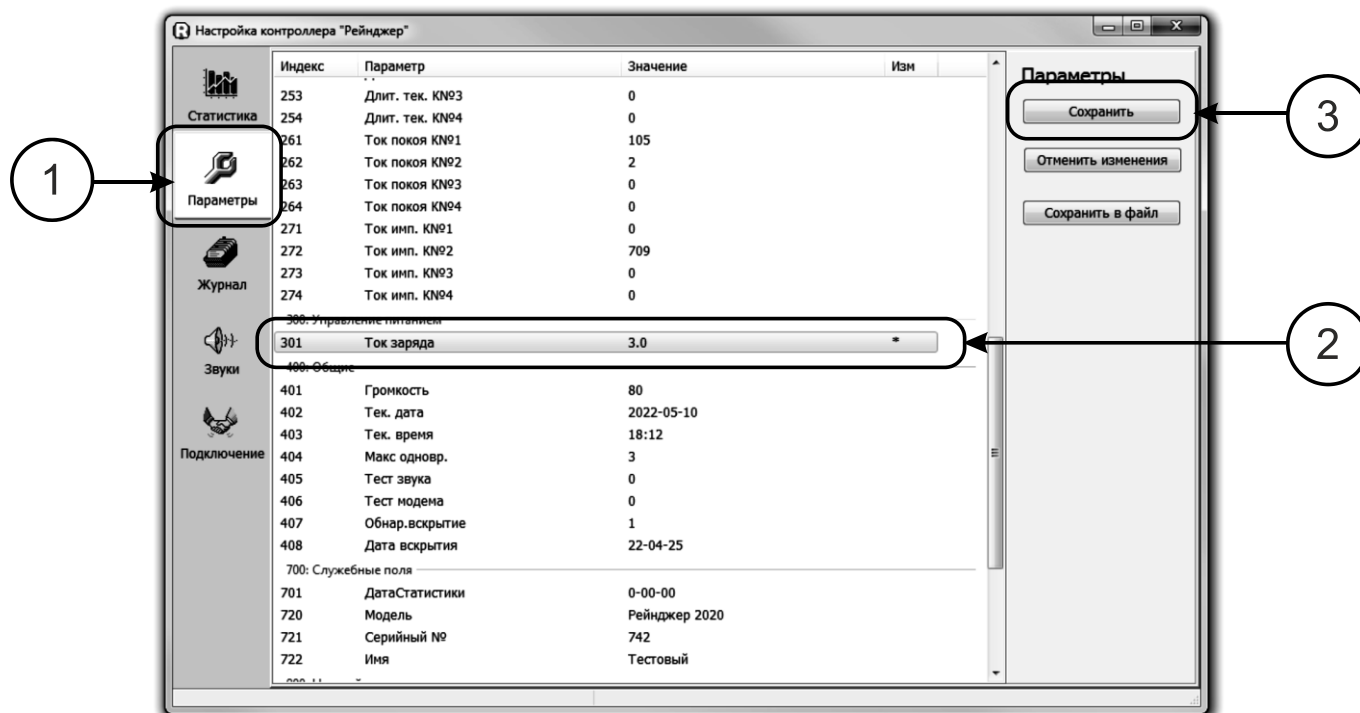
Статистика в контроллере хранится в виде двух периодов по полгода, их можно выбрать в меню. Здесь также можно сохранять данные для обработки в других программах

1. Выберите нужный период в меню (1)
2. Нажмите кн. "Загрузить" для загрузки выбранного периода. Прибор при этом должен быть подключен.
3. Если нужно сохранить данные в виде списка, нажмите кн. "Сохранить в файл"
4. Чтобы сохранить данные в виде календаря, нажмите кн. "Экспорт в MS Excel". Обратите внимание, для этой функции требуется установленный MS Excel, иначе она работать не будет



Так будет выглядеть календарь, экспортированный в MS Excel

Настройка параметров



В закладке "Параметры" приведены все параметры прибора

1. Для перехода в раздел нажмите на закладку (2) "Параметры"
2. Выберите нужный параметр и нажмите на нем двойным кликом. Появится поле для редактирования, где можно изменить значение. После изменения нажмите Enter или кликните на свободном поле списка. Измененные параметры будут отмечены звездочкой в правом столбце.
3. Чтобы записать изменения в память прибора, нажмите кнопку (3) «Сохранить». Чтобы вернуть предыдущие значения всех параметров, нажмите кнопку «Отменить изменения»

В разделе "Параметры" также можно создать резервную копию всех настроек. Для этого нажмите кн. "Сохранить в файл". В дальнейшем этот файл можно будет открыть в программе MS Excel и взять настройки оттуда. Обратите внимание, поля с паролем и PIN-кодом не читаются из контроллера из соображений безопасности, их можно только записывать. Поэтому пароли нужно хранить отдельно.

Пояснение для параметров приведено в документе "RAN3: Руководство по настройке через меню"

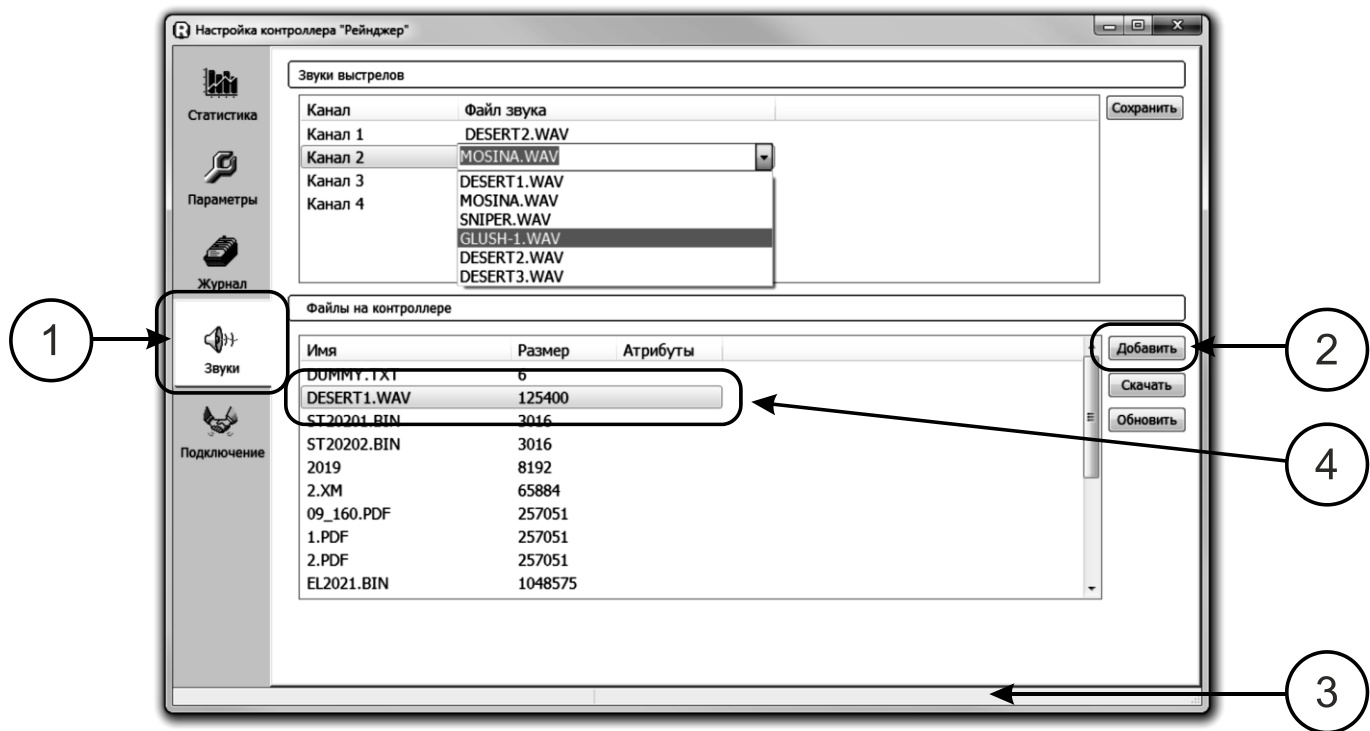
В параметре №722 можно задать имя прибора, чтобы отличать его от других.

Загрузка звуков

Звуки для загрузки должны быть следующего формата:

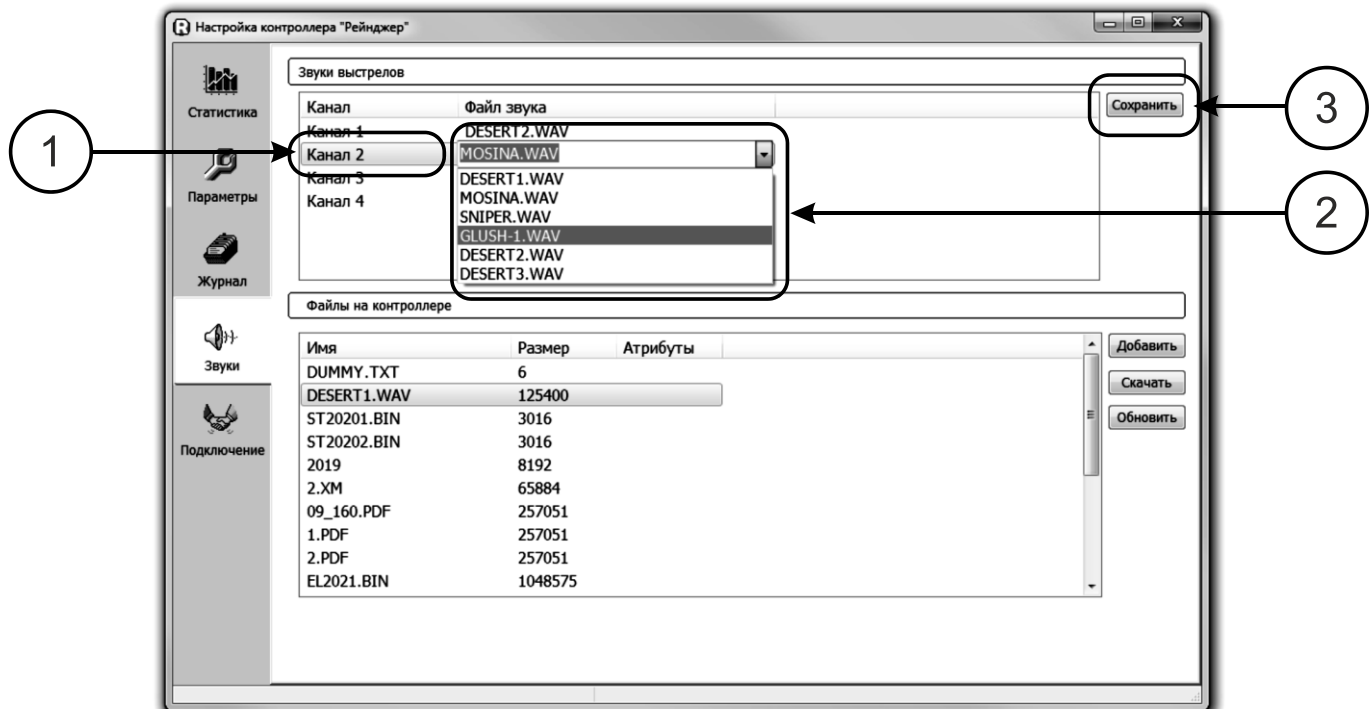
WAV PCM, 16бит стерео, 48кГц

Имя файла, который вы загружаете, должно содержать только английские буквы и длиной не более 8 знаков. Расширение файла звука должно быть WAV. Загрузить на контроллер можно любые файлы, но воспроизводиться будут только те, которые соответствуют данному формату.



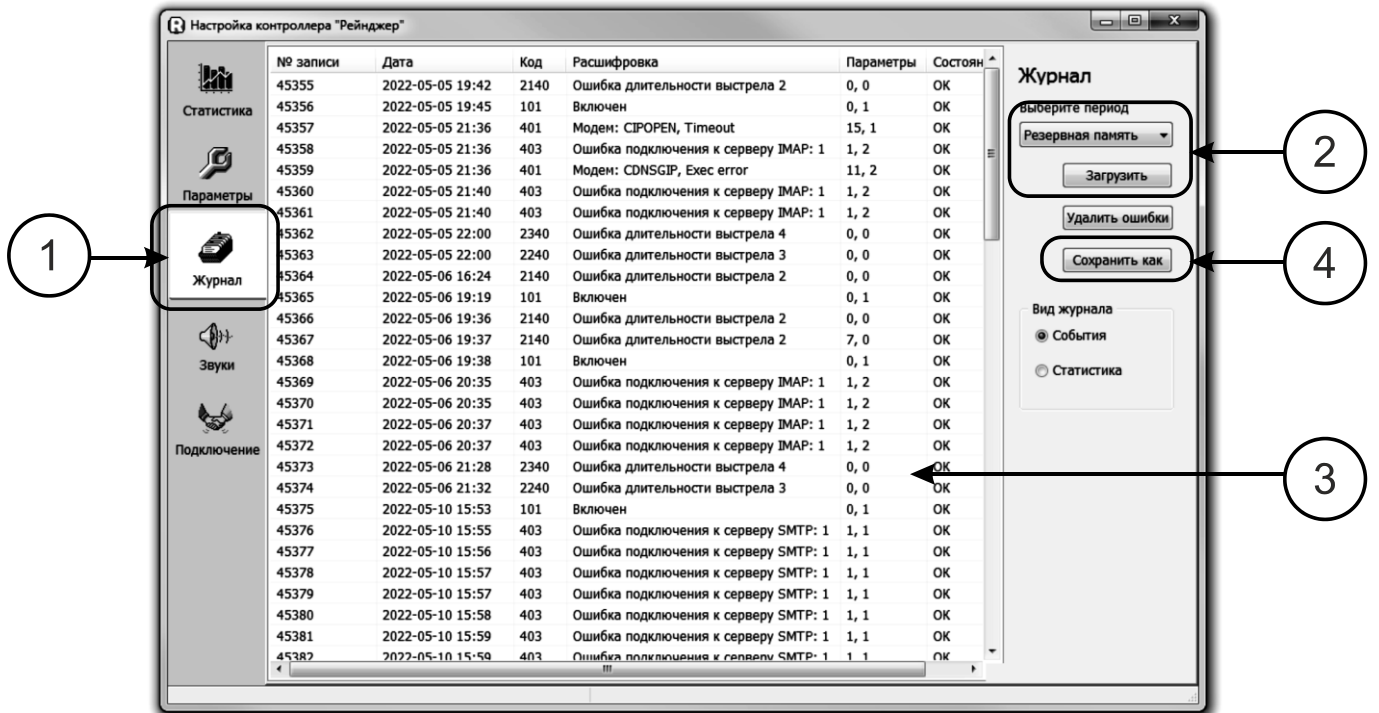
Загрузка звуков происходит на вкладке "Звуки"

1. Для загрузки звуков перейдите в раздел "Звуки"
2. Чтобы добавить файл, нажмите кн. (2) "Добавить". Укажите файл для загрузки на нажмите "ОК"
3. Ход загрузки будет показан в строке состояния (3)
4. По окончании загрузки новый файл появится в конце списка (4). В этом списке также будут показаны файлы и звуки, которые уже есть на контроллере.

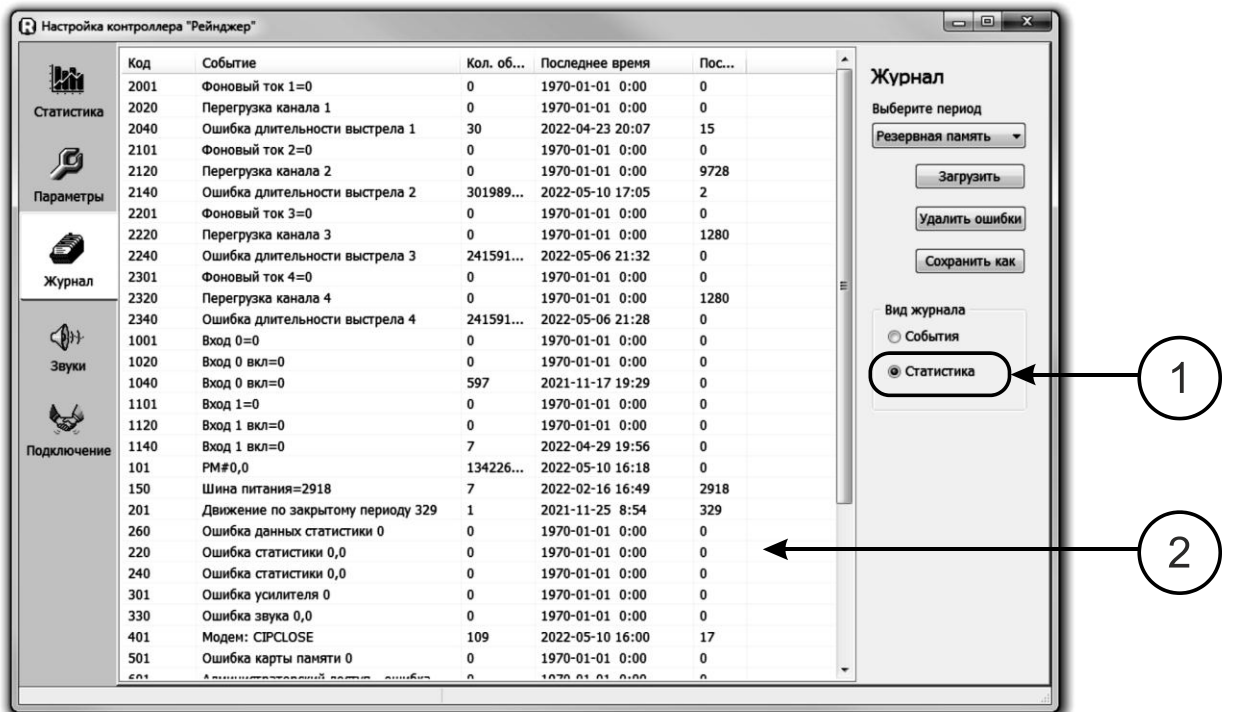


1. Чтобы назначить звук для выхода, выберите его номер в списке (1)
2. Нажмите двойным щелчком на строке - появится список с выбором звука для выстрела. Выберите звук и щелкните на свободно поле списка (1). Выбрать можно только уже загруженные файлы. Один звук можно назначить на несколько выходов.
3. Нажмите кн. (3) "Сохранить", чтобы применить настройки.

Просмотр журнала событий



1. Перейдите в раздел "Журнал"
2. Записи журнала хранятся по периодам (годам). Выберите нужный период и нажмите кн. "Загрузить"
3. В списке будут показаны загруженные записи
4. Если нужно сохранить журнал в отдельный файл на компьютере, нажмите кн. "Сохранить"



1. По записям событий также ведется отдельная статистика, где можно посмотреть, как часто возникают некоторые события и дату последней записи. Для этого выберите галочку "Статистика". В окне "2" будет отображена статистика событий

Возможные ошибки

Вопрос

Ответ

Не подключается к контроллеру

Проверьте подключение прибора к ПК. Убедитесь, что драйвера на устройство установлены правильно. Убедитесь, что устройство правильно опознано в системе. (Это можно проверить через Диспетчер устройств). Выключите прибор, отсоедините все кабеля, и через несколько минут подключите снова.

Не загружаются данные из контроллера. В ходе работы приложения сообщается об ошибке загрузки со знаком восклицания

Неправильно введен пароль. Возможно, пароль не был задан. Задайте пароль через меню прибора, перезапустите приложение, и попробуйте еще раз
